

## STUDIO-SUSTAIN URLA-BARBAROS: SÜRDÜRÜLEBİLİRLİK ÜZERİNE GÜNDELİK HAYATIN BİR PARÇASI OLARAK TASARIM STÜDYO DERSİ

Simge Hough, İstanbul Bilgi Üniversitesi, Endüstri Ürünleri Tasarımı Bölümü  
Aslı Kıyak İngin, İstanbul Bilgi Üniversitesi, Endüstri Ürünleri Tasarımı Bölümü  
Berilsu Tarcan, İstanbul Bilgi Üniversitesi, Endüstri Ürünleri Tasarımı Bölümü

Bu yazı, 2017 Güz döneminde İstanbul Bilgi Üniversitesi Endüstri Ürünleri Tasarımı Bölümünde başlatılan sürdürülebilir tasarım temalı *Studio-Sustain* stüdyo dersleri serisinin ilki üzerinedir. Serinin birincil amacı tasarım öğrencilerinin çevrelerine, canlılara, kaynaklara ve kararlarına dair sorumluluklarını fark edecekleri, düşünecekleri ve tartışacakları bir eğitim ortamı oluşturmaktır. Bu amaçla, sürdürülebilir tasarım süreç ve yöntemlerini kapsayan bir stüdyo dersi kurgulandı. Proje konusu, öğrencilerin bahsedilen sorumlulukları ile doğrudan ilişkiye girmelerini sağlamak için, stüdyo dışından ve gündelik hayatın içinden, Türkiye'deki bir bölgenin bağlamı üzerinden belirlendi. Sürdürülebilirlik üzerine çalışan kişi ve kurumların bulunduğu Urla ilçesinin Barbaros Köyü Studio-Sustain dersinin sahası olarak seçildi. *Studio-Sustain Urla-Barbaros*, ana yapısını ve tasarım projelerinin konusunu bölgenin yerel bilgisi üzerinden oluşturmayı temel aldı. Bu yerel bilgi ve kişilerle doğrudan etkileşimi sağlamak amacıyla bölgeye üç ziyaret planlandı: dönem başlamadan stüdyo yürütücülerinin hazırlık ziyareti, dönem boyunca yürütücülerin ve öğrencilerin araştırma ve ürün geliştirme süreçlerinde yaptıkları ziyaretler. Araştırma sürecinde gruplar halinde çalışan öğrenciler stüdyo kapsamında belirlenen *atık, enerji, gıda, kültür, su ve yapılı çevre* ana başlıkları üzerinden bölgeyi incelediler. Bulgularını köydekilerle paylaşarak tasarım projelerinin temellerini oluşturan fikir alışverişleri gerçekleştirdiler. Proje geliştirme sürecinde bireysel çalışan öğrenciler, sistem tasarımı yöntemlerini uygulayarak, bölgenin geçmiş ve bugün bilgisi üzerinden, gelecek için vizyon senaryoları kurguladılar. Sistem ve ürün tasarımını kapsayan projelerini bu senaryolar doğrultusunda belirleyen öğrenciler, bölgeye ikinci ziyarette tasarım fikirlerini köy bağlamında, köydekilerle geliştirmeye devam ettiler. Bu ziyaret sonrasında sistem ve ürün tasarımlarını, sahada edindikleri bilgi ve deneyimlere ve köydeki kişilerle birlikte yaptıkları denemelere dayanarak sonuçlandırdılar. *Studio-Sustain Urla-Barbaros* tasarım pratiği ve eğitimi, gerçek hayatın kişileri, durumları, bilgileri, gereklilikleri ve ihtiyaçları üzerinden belirlenmesini temel aldı. Tasarım öğrencilerinin öncelikle neyi, neden tasarladıklarını sorgulamaları amaçlandı. Seri boyunca sürdürülebilirlik üzerine çalışan kurum ve kişilerle ortaklıklar üzerinden güncel çalışmaların ve durumların incelenmesi, stüdyo içinde ve dışında farkındalık kazandırılması, kültürel zemin ve sürdürülebilir pratiklerin geliştirilmesi planlanmaktadır.

**Anahtar Kelimeler:** Sürdürülebilirlik; sistem ve ürün tasarımı; vizyon geliştirme; tasarım eğitimi ve kampı; yerel ve kırsal.

## **ÜRÜN TASARIMI EĞİTİMİ VE SÜRDÜRÜLEBİLİRLİK**

Bu vaka çalışması, İstanbul Bilgi Üniversitesi Endüstri Ürünleri Tasarımı Bölümünde sürdürülebilirlik üzerine açılan tasarım stüdyosu dersleri serisinin birincisidir. Yazı, sürdürülebilir tasarım alanında yapılan bu ilk stüdyo dersinin süreci, yöntemleri, içeriği ve çıktılarını anlatmaktadır.

Endüstri ürünleri tasarımı alanında çalışan, okuyan ve eğitim veren kişiler bir tasarım projesi sürecinde temel olarak neyin neden tasarlandığı sorusuna yanıt verebilmelidirler. Tasarım araştırmalarında 1960'lerde dile getirilmeye başlanan bu yaklaşıma göre, bir tasarımcı tasarım projesinin bağlamını ve gerekliliğini sorumlulukları üzerinden değerlendirmelidir (Papanek, 1984). Bu bağlam ve gereklilikler, projenin gerçek hayatta kaplayacağı alan araştırılarak çalışılır. Bu araştırma ve değerlendirme sürecini atlayan ve projelerin gerçek hayattaki yerini ve nedenini sorgulamayan bir tasarımcının yapabileceği belki de en iyi şey "tasarım yapmamaktır" (Papanek, 1984).

Bu yazıda anlatılan stüdyo dersi yukarıdaki bakış açısını temel alır. Stüdyo, öğrencilere bir tasarım projesi tanımı vererek değil, bir süreliğine parçası olacakları, deneyimleyecekleri, araştıracakları ve edindikleri bilgi ve birikime dayanarak tasarım projesi fikri üretecekleri bir bağlam sunarak başlar. Amaç, öğrencileri yapacakları tasarım projelerinin gerekliliğini ve nedenselliğini bu bağlamdan çıkarılmaları için yönlendirmektir. Sürdürülebilirlik konusu bu yaklaşımla doğal olarak ilişkilidir. Öğrenciler neyi neden tasarladıklarını sorgularken, çalıştıkları bağlamda neyin, neden, nasıl sürdürüleceği kararının sorumluluğunu da üstlenirler.

### **STUDIO-SUSTAIN URLA-BARBAROS: GİRİŞ**

Studio-Sustain yürütücüleri, 2017 Güz döneminde sürdürülebilir tasarım üzerine bir stüdyo dersi açma kararı verdiler. Sürdürülebilirlik ile ilişkili bir seri stüdyo dersinin ilki olacak bu stüdyonun kent dışında bir sahayı konu alması önemliydi. Öğrencilerin ve yürütücülerin stüdyo ortamından ve buldukları kentten çıkarak, başka bir bölgenin kendine ait bağlamı, özellikleri, sakinleri, değerleri, potansiyelleri ve sorunları üzerine çalışmaları ve sahadan çıkarılan bilgiler ışığında tasarım projeleri üretmeleri esas alındı. Sahadaki çalışma ortamı, öğrenciler ve yürütücülerin kendi aralarında ve bölgedeki kişilerle kolektif yaşam ve üretim pratiğine girecekleri bir "tasarım kampı" olarak planlandı. Öğrencilerin konfor alanlarından çıkarak başka bir bölgenin gerçekliği ile karşılaşmaları, bu bölgeyi çalışmaları ve anlamaları amaçlandı. Kampüs ve kent dışında yapılacak bu ilk uygulama için saha olasılıkları değerlendirildiğinde İzmir, Urla'da bulunan Barbaros Köyü seçildi. Bölgede bulunan ve sürdürülebilir tasarım üzerine çalışmalar yapan *Yapı Biyolojisi ve Ekolojisi Enstitüsü* ile bağlantılar, bu enstitüden gelen, bölgede sürdürülebilirlik üzerine hassasiyet ve faaliyetlerin olduğu ve köy halkının dışarıdan bir grupla çalışmaya açık olduğu bilgisi bu kararda önemli rol oynadı.

Sahayla ilişkili bir konu, 6360 sayılı kanun [1] gereği, köylerin mahalle haline getirilmesi ve köy olma özelliklerini kaybetmeleridir. Bu değişiklik bölgedeki insanlarla ve konuyla ilgili kişilerle de ele alındı. Köylerin köy statüsünde olmalarından kaynaklanan potansiyel ve kabiliyetlerinin sürdürülebilirliğini vurgulamak ve desteklemek amacıyla stüdyo kapsamında sahaya bilinçli olarak “mahalle” değil “köy” denilmiştir.

Süreç boyunca sahaya dört-beş günlük üç ziyaret yapılması planlandı:

1. Yürütücülerin ön ziyareti,
2. Öğrencilerin ve yürütücülerin tanışma ve araştırma ziyareti ve
3. Öğrencilerin ve yürütücülerin proje geliştirme, fikirleri test etme, deneme ve deneyim ziyareti.

İlk aşamada sürdürülebilirlik konusu en genel anlamıyla ele alındı. Alandaki çalışmalarda önerilen başlıklar (Day ve Mindbjer, 2007), stüdyo içeriği ve köydeki yerel bilgi ve bağlamla ilişkili biçimde daraltılarak özelleştirildi. Araştırma sürecinde takip edilecek şu ana başlıklar belirlendi: atık, doğal kaynaklar, enerji, iklim, köy kültürü, su, tarım, ulaşım, vahşi hayat, yapılı çevre ve yerel üretim.

### **Sahaya Ön Ziyaret ve Dönem Planlaması**

Yürütücüler sahayı tanımak, anlamak, köydekilerle tanışmak ve yukarıda bahsedilen başlıklar üzerine sahada ön çalışma yapmak üzere Barbaros Köyü'ne bir ön ziyarette bulundular. Dört gün boyunca köydekilerle tanışıldı, konuyla ilişkili kişilerle görüşmeler yapıldı ve öğrencilerle yapılacak ziyaret için hazırlıklar ve planlamalar gerçekleştirildi. Yapılacak çalışmada bölgeye ve gerçekliğine dahil olunabilmesi için ilgili kişi ve kurumlar ile iş birliğine önem ve öncelik verildi.

### **Sürdürülebilirlik ve Sürdürülebilir Tasarım**

Dönem başında sürdürülebilirlik kavramı, sürdürülebilir tasarım alanı ve yöntemleri ve saha üzerine ön araştırma üzerine odaklanıldı. İstanbul ve Türkiye'de sürdürülebilirlik üzerine çalışan kişiler ve gruplar stüdyoya davet edildi. Kentlerdeki atık döngüsünü araştıran *Artıkışler*, üretim ve tüketim biçimlerini sorgulayan ve yeni pratikler deneyen *Dürtük* ve permakültür üzerine çalışan konuklar stüdyoya davetli oldular. Öğrenciler, İstanbul Beykoz'daki *Permakamp*'ta çalışarak, permakültür üzerine araştırma ve pratik yaptılar. Saha üzerine çalışmış Süreyya Topaloğlu stüdyoya konuk oldu ve bölge hakkında detaylı bilgi verdi.

### **Sürdürülebilir Tasarım ve Sistem Tasarımı**

Sürdürülebilir tasarım, ürün ölçeğinde teknik bir yaklaşımdan, geniş ölçekte sistemlerin ve bu sistemlerin içerisindeki ürünlerin çalışıldığı bir yöne evrilmiştir (Ceschin ve Gaziulusoy, 2016). Tasarım projesi, fikirlerin saha araştırmaları üzerinden geliştirildiği süreç ve yöntemleri içeren bir yaklaşım benimser. Sürdürülebilir tasarım üzerine temel bilgilerin edinilmesi amacıyla, Aalto Üniversitesi



Resim 1. Permakamp



Resim 2. İdil Gaziulusoy ile seminer ve atölye

*Nodus* Sürdürülebilir Tasarım Araştırma Merkezi başındaki İdil Gaziulusoy bir seminer vermek ve bir atölye çalışması yürütmek üzere stüdyoya davet edildi. Atölye çalışmasında Santralistanbul kampüsü saha olarak ele alındı ve tipik bir sürdürülebilir tasarım sürecinin ilk adımları bu sahada uygulandı. Her biri atık, enerji, gıda, kampüs kültürü, su ve yapılı çevre başlıklarından birini araştıran altı öğrenci grubu, konuları özelinde kampüsün 25 yıl sonrası için vizyon ve günümüz için sistem önerisi geliştirme süreçlerini ve yöntemlerini tecrübe ettiler. Atölye çalışmasının ardından sahaya birinci ziyaret yapıldı.

### Sahaya Birinci Ziyaret: Araştırma ve Vizyon Geliştirme

Sahadaki beş günlük ilk tasarım kampı yürütücüler tarafından detaylı bir şekilde planlandı. Bu süre boyunca öğrenciler ve yürütücüler köyde kaldılar ve köy hayatına eklemlediler. Bölgeye dair bilgi topladılar ve bölge ve konuyla ilgili kişi ve kurumlarla görüşmeler yaptılar. Bu görüşmeler arasında sahanın seçilmesinde önemli rolü olan *Yapı Biyolojisi ve Ekolojisi Enstitüsü*, bölgede aktif olan *BUKöyDer*'in köy sakini olan yetkilileri, muhtar, ilçe belediyesi gibi kişi ve kurumlar ile bölgede önemli rolleri olan köy bakkalı, köy kahvesi ve köy lokantası



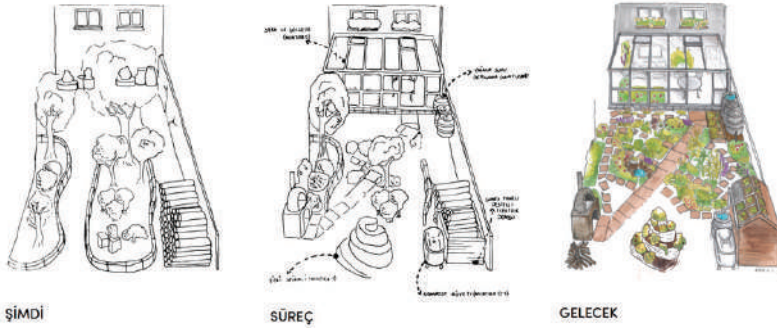
Resim 3. Sahaya birinci ziyaret

gibi yerlerin sahipleri ve işletmecileri de yer aldı. Öğrenciler, stüdyo kapsamında belirlenen altı ana başlık üzerinden gruplar halinde sahada araştırma yaptılar. Bir grup bölgedeki farklı bitki ve otları toplayıp belgelerken, başka bir grup köyün atıklarını ve çöplerini analiz etti. Bir diğeri ise köylülerin tohum arşivlerini ve bahçelerdeki ekim yöntemlerini inceledi. Seçilen köy ile birlikte, çevre köyler ve bağlı olunan ilçe de araştırmaya dahil edildi. Araştırma grupları ilk iki gün konuları özelinde veri topladılar ve 25 yıl sonrası için vizyon önerileri geliştirdiler. Üçüncü gün köydeki ve ilgili kişilere araştırmalarını ve vizyon önerilerini sundular ve sahadaki paydaşların fikirleri ve önerilerini birebir dinlediler. Yoğun bir karşılıklı öğrenme ve düşünme ortamı oluşturan bu sunumun ardından, öğrenciler edindikleri bilgiler üzerinden sahayı araştırmaya, geliştirdikleri öneri ve fikirleri değerlendirmeye, köydeki kişilerle görüşmeler yapmaya, malzeme ve veri toplamaya devam ettiler.

### Sahadan Dönüş: Araştırma Çıktıları ve Vizyon Önerileri

Sahadan dönüşte öğrenciler elde ettikleri verileri düzenleme, yorumlama ve vizyon önerileri geliştirmeye yoğunlaştılar. Bu aşamada yürütücülerin öğrencilerden beklediği birinci çalışma, öğrencilerin saha araştırmaları üzerinden tasarım projelerinin bağlamını belirlemeleriydi. Bu noktada, öğrenciler ve yürütücülerin sahayı getirdiklerine değil sahanın gösterdikleri ve öğrettiklerine odaklandı. İkinci





Resim 4. Öğrencilerin ara jürideki sunumlarından örnekler

çalışma sahanın gelecek seneleri de kapsayan geniş bir zaman dilimi üzerinden değerlendirilmesiydi. Öğrenciler sahanın 25 yıl sonrası için vizyon senaryoları geliştirdiler ve bu senaryoları kolaj benzeri tekniklerle görselleştirdiler. Örnek olarak, “değeri bilinen, benimsenen, birlik olunan Barbaros”, “otlu, ot bilgili, renkli Barbaros”, “kendi kendine yeten köy”, “köy: 1 waste: 0” gibi vizyonlar önerildi.

### Sistem ve Ürün Tasarımı Önerileri

Öğrenciler köyün 25 yıl sonrası için önerdikleri vizyonların gerçekleşmesini sağlayabilecek ve bugünden itibaren iki yıllık bir süreyi kapsayacak sistem tasarımları ve bu sistemler içinde işlev gösterecek ürün tasarım fikirleri geliştirdiler. Fikirlerini ve önerilerini köye ikinci ziyaretten önce yapılan jüride, yürütücülere ve uzman konuklara sundular.

### Sahaya İkinci Ziyaret: Proje Geliştirme

Sahadaki ikinci tasarım kampında öğrencilerin amacı sistem ve ürün önerilerini birebir denemek, köydeki ilgili kişilerle önerileri üzerine görüşmek ve çalışmak, önerileri özelinde araştırma yapmaktır. Yürütücüler öğrencileri ilk kampta kurdukları ilişkiler üzerinden ikinci kamptaki süreçlerini planlamaları için yönlendirdiler. Köydeki ilgili kişilerle iş birliği içinde, öğrencilerin projelerini destekleyecek



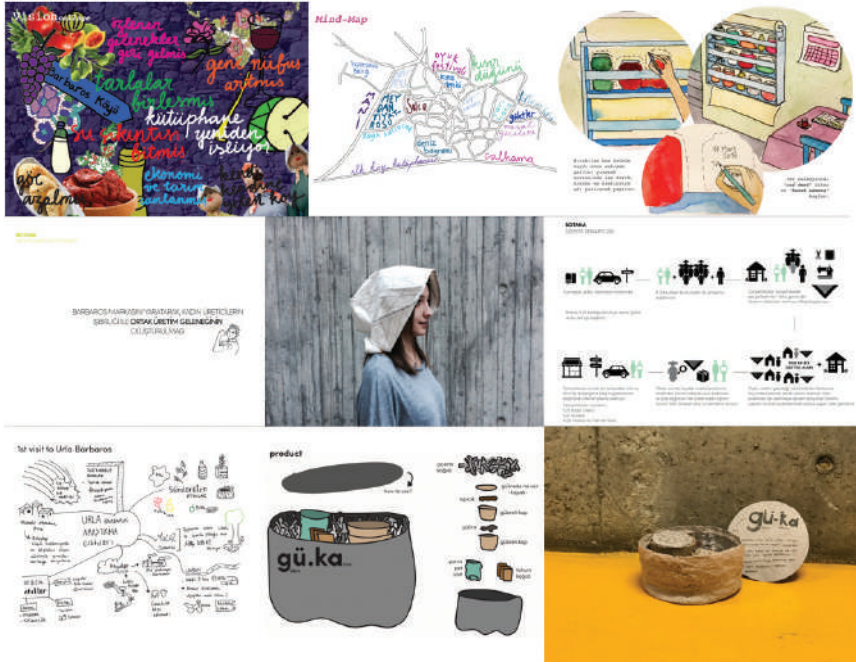
Resim 5. Sahaya ikinci ziyaret

denemeleri ve deneyimleri olabildiğince gerçekleştirmeleri sağlandı. Permakültür ilkelerini köydeki ev ve bahçelere uyarlamak isteyen bir öğrenci, denemelerini köydeki atıklar üzerinden izin aldığı bir bahçede birebir uygularken, bir grup öğrenci köydeki bir kumaş atölyesinde boyama denemeleri gerçekleştirdi. Başka bir grup, bir köylüye misafir olup ev ve tarladaki üretime dahil olarak inceleme ve gözlem yaparken, bir diğeri bölgedeki geleneksel şapka yapım tekniklerini öğrenip deneyimledi.

Sahadaki deneme ve araştırmalarına yoğun bir şekilde başlayan öğrenciler, ikinci gün köydeki ve bölgedeki ilgili kişilere sistem ve ürün önerilerini sundular. Bu sunumda aldıkları fikir ve öneriler doğrultusunda kalan üç günü planladılar ve tasarım önerileri üzerine denemeler gerçekleştirdiler. Yürütücüler Urla Belediyesi'ne ikinci bir ziyaret yaparak belediye başkanına öğrenci projelerini sundular.

### Sahadan Dönüş: Sistem ve Ürün Tasarımları

Sahadan dönüşte öğrenciler sistem ve ürün önerilerini köyden edindikleri bilgiler ve deneyimler üzerinden geliştirmeye devam ettiler. Detaylı sistem tasarımı senaryoları ve bu sistemlerin işleyişinde merkezi bir rolü olan fiziksel ürünlerin tasarımı üzerinde çalıştılar. “Barbaros markasını yaratarak, kadın üreticilerin iş birliği ile ortak üretim geleneğinin oluşturulması”, “gönüllülerin hasat zamanı



Resim 6. Öğrencilerin final jürisindeki sunumlarından örnekler

tarla sahiplerine yardım ederken, sosyalleştikleri ve köy yaşantısını deneyimledikleri bir şenlik”, “köyün kendi dinamiğine sahip ilişkilerin oluşması için ortak alanlar oluşturmak veya varolan buluşma noktalarına ulaşmak için yönlendiriciler kullanmak”, “üretilen ürünler ile takvim veya geçici bir arşiv oluşturmak ve bunları topluca deneyimlemek” gibi sistem senaryoları geliştirildi.

Öğrenciler önerdikleri ürün tasarımlarını maket ve prototiplerle deneyerek geliştirmeye ve sistem tasarımlarını bu ürün detayları üzerinden daha rafine hale getirmeye devam ettiler.

## STUDIO-SUSTAIN URLA-BARBAROS: SONUÇ

Sürdürülebilirlik üzerine yapılacak tasarım stüdyosu dersleri serisinin ilki, öğrenciler, saha, Türkiye’de sürdürülebilirlik ve tasarım üzerine çalışmalar ile ilişkili olarak değerlendirilebilir.

Sürdürülebilirlik alanındaki ana başlıklar üzerinden araştırma yapan ve sürdürülebilir tasarım yöntemleri kullanarak sahada çalışan öğrenciler, bu başlıklar ve sahadaki yerel bilgi arasındaki kesişimleri belirleyerek bölgeye özel gelecek vizyonları geliştirdiler. Öğrenciler bu vizyonlara ulaşmakta aracı olacak sistem ve



ürün tasarımları önererek sahada denemeler üzerinden tasarım projelerini sonuçlandırdılar.

Stüdyo kapsamında kampüs ve şehir dışında, sahada ve birlikte çalışmayı gerektiren bir “tasarım kampı” kurgulandı. Bu yöntem, proje konularının kampta yapılan araştırmalar üzerinden belirlenmesini, öğrencilerin sahayı, araştırmalarını ve tasarım fikirlerini benimsemelerini ve sorumluluklarını üstlenmelerini sağladı. Öğrencilerin neyi, neden tasarladıklarını sorgulamaları ve çalışılan bağlama ve yapılan işe karşı sorumlulukları, proje süreçlerindeki ana temalar arasındaydı.

Gündelik hayatın bağlam ve konularıyla, yerinde ve birebir ilişkilerin kurulmasını sağlayacak bu yöntem ve süreçlerin stüdyo derslerinde esas alınması ve tekrar etmesinin, öğrencilerin öğrenme ve tasarım süreçlerine olumlu anlamda etki ve değişiklik sağlayacağı görüldü.

Kent bağlamından ölçek ve yapı olarak çok farklı olan köy ve kırsala geçilmiş olması farklı bir tasarım dili ve sistem yaklaşımı geliştirilmesini gerekli kıldı. Stüdyoda, önceki öğrenilmişliklerden bir miktar uzaklaşarak, bu yeni dil ve yaklaşıma adapte olundu. Üniversitenin sahadaki rolü ve pozisyonunu düşünerek hareket eden stüdyo ve yürütücüleri, bölgenin içinde bulunduğu durumun katılımcı ve çoğulcu bir yaklaşımla birlikte ele alınmasına önem ve öncelik verdiler. Bu süreçte sahayla ilişkiler aktif ve olumlu bir şekilde ilerledi. Bölgede yapılan çalışmalara köy sakinleri aktif bir şekilde katıldılar. Bölge ve sürdürülebilirlik konusuyla ilgili kişi ve kurumlar öğrenci sunumlarında bir araya geldiler ve böylece yoğun bir fikir alışverişi, birlikte düşünme ve tartışma ortamı yaratıldı. Öğrencilerin araştırma çıktıları, ilgilerini belirten kişi ve kurumlarla paylaşıldı.

Studio-Sustain, sürdürülebilirlik ve tasarımı ilişkilendiren yerel çalışmalara dâhil olmuştur. Öğrencilerin proje süreçleri üzerine yaptıkları kısa filmler ile stüdyo çıktılarının daha geniş çevrelerde yayınlanma imkânı bulunmaktadır. Süreçte Türkiye’de ve yurt dışında sürdürülebilirlik ve sürdürülebilir tasarım alanında çalışan kişilerle kurulan ilişkiler, gelecekte olacak iş birliği planları üzerinden devam etmektedir.

Sahada gerçekleştirilen tasarım kampları, öğrenciler, yürütücüler ve sahadaki kişiler için olumlu bir tecrübe oldu. Beş gün gibi kısıtlı bir zamanda çok yoğun bir çalışma ortamı oluşturuldu ve kırsala ve sürdürülebilirliğe ait konular birlikte tartışılarak, getirilen öneriler değerlendirildi.

## NOTLAR

[1] 6360 Sayılı 13 İlde Büyükşehir Belediyesi ve 26 İlçe Kurulması ile Bazı Kanun ve Kanun Hükmünde Kararnamelerde Değişiklik Yapılmasına Dair Yasa

## KAYNAKÇA

Ceschin, F. ve Gaziulusoy, I. (2016). Evolution of Design for Sustainability: From Product Design to Design for System Innovations and Transitions. *Design Studies*, 47, 118-163. Elsevier.

*Simge Hough, Aslı Kıyak İngin, Berilsu Tarcan*

Day, C. ve Mindbjer, A. (2007). *Environment and Children: Passive Lessons from the Everyday Environment*. Routledge: Architectural Press.

Papanek, V. (1985). *Design for the Real World: Human Ecology and Social Change*. A.B.D: Academy Chicago Publishers.